

## СҮЗ БАШЫ

Нәни дустым! Без, иртәнге йокыбыздан торып урамга чыгу белән, юл хәрәкәтенә катнашып китәбез. Ә урамда транспорт чараларының тыз да быз чабуына күз иярми! Машиналарның төрләре, жәяүлеләр һәм пассажирларның саны елдан-ел арта, юл хәрәкәте көчәйгәннән-көчәя. Юл-транспорт һәлакәтләре (ЮТҺ) турында да ишетеп, күрөп торабыз. Алар нәтижәсендә кешеләр һәлак була яисә жәрәхәтләнә, машиналар ватыла, юл корылмалары жимерелә. Юл хәрәкәте кагыйдәләрен төгәл үтәсәң, игътибарлы, сак булсаң, аяныч хәлләргә юлыкмаска да мөмкин. Моңың өчен иң беренче чиратта юл хәрәкәте билгеләрен һәм кагыйдәләрен белергә кирәк. Син кулыңа алган китап нәкъ шул хакта. Ул сиңа юл билгеләрен өйрәтер. Курыкмыйча, әмма саклык белән юл аркылы чыгарга; урамда дәрәс юл сайларга; трамвай, троллейбус яисә автобуска ничек утырырга; анда үзеңне ничек тотарга кирәклегә турында сөйләр. Транспорт һәм юл хәрәкәте кагыйдәләре тарихы хакында кыскача мәгълүмат бирер. Әле син, үскәч, бәлки, үзең дә матур машина алырсың. Аны йөртер һәм бәлагә очрамас өчен дә юл хәрәкәте кагыйдәләрен белергә, үзеңне киләчәк тормышка хәзердән үк әзерләргә кирәк. Әлегә кагыйдәләрен иң гадиләрен генә истә калдырыйк. Мәсәлән:

- машина йөри торган юлда яки юл кырыенда беркайчан да уйнама;
- велосипед белән машина юлына чыкма;



■ машина йөртүчегә сине күрергә комачаулыи торган әйберләр артыннан кинәт кенә юлга чыкма;

■ урамны теләсә нинди урыннан аркылы чыкма;

■ 12 яшькә кадәр жиңел машинаның алгы урындыгына утырма һ.б.

Төркем белән барганда:

■ жәяүлеләр өчен кагыйдәләрнең барысын да үтәгез;

■ тротуардан яки жәяүлеләр юлыннан гына барыгыз;

■ өлкән озатучыларыгыз булсын һ.б.



Юл хәрәкәте кагыйдәләре махсус тамгалар — юл хәрәкәте билгеләре белән күрсәтелә. Алар бик күп һәм сизез төркемгә бүлеп йөртеләләр:

- кисәтү билгеләре;
- беренчелек (приоритет) билгеләре;
- тыю билгеләре;
- боеру билгеләре;
- махсус боеру билгеләре;
- мәгълүмат билгеләре;
- сервис билгеләре;
- өстәмә мәгълүмат билгеләре (табличкалар)\*.

Мондый кагыйдәләрне өйрәнү һәм белү — бер нәрсә, үтәү — икенче нәрсә. Әйттик, тормышта очрый торган гади генә мисал: бер малай (яисә кыз), урамда барганда, каршы якта дуcтын күрөп ала һәм, дөнъясын онытып, юл аркылы аның янына уктай атыла. Машина йөртүче шунда ук тормоз педаленә баса. Тик бәла шунда: машина шул мизгелдә үк туктый алмый, берникадәр вакыт баруын дәвам итә. Менә шунда инде юл фажигәсе була. Транспорт йөри торган юлда кинәт машина каршына килеп чыгуы белән малай (яисә кыз) үз тормышын гына куркыныч астына куймый, машина йөртүченә дә бәлагә тарыта. Шул ук вакытта мондый юл-транспорт һәлакәтләре дәүләт милкенә дә зыян сала.

Көндәлек тормышта трамвай-троллейбус артына ябышып йөрүче балалар да очрый. Шундый тәртипсезлекләре аркасында аяныч язмышка дучар булучылары да бар. Бу хакта матур әдәбият эсәреннән гыйбрәтле мисал китерик.

\* Әлеге билгеләр, машина йөртүчеләргә генә караганлыктан, китапта бирелмәде.



...Малайларны очрата алмаган көннөрдә мин Әхмәт абыйларга кереп чыгам. Аның агачтан төрлө-төрлө сыннар кисәргә оста улы бар, Хәмит атлы. Бакчадан агач тамырлары, сынган ботаклар табып китерәбез дә, ул безгә шүрәләләр, урман пәриләре ясап бирә. Кулы оста инде Хәмит абыйның. Әхмәт абый ул үзе итекче. Тик итек йә ботинка кия алмый. Тездән түбән ике аягы юк. Малай чагында трамвайга киселгән. Шунуң аркасында сугышка да бара алмаган. Жүзү бәйрәме көнөндә Әхмәт абыйның йодрыклары белән жүрне төя-төя елаганын хәтерлим әле:

— Мин бармас идеммени ул сугышка?! Газиз илем өчен канымны кызганыр идеммени?! Алмас идеммени мин дә ул орденнарны, медальләренне?! Мин дә бүген кеше рәтендә күкрәгемне киереп йөрер идем бит!

Мин аны бик кызганам. Бервакыт:

— Әхмәт абый, сиңа танкка гына утырып сугышасы калган,— дигән идем, ул кызарып беткән күзләре белән миңа карап торды да көлеп жүбәрде:

— Әй улым, улым, танкка аяк кирәк бит, — дип, башымнан сыйпап алды. Аның учы каеш шикелле каты, дәү, жүлы иде.

Шул чагында юаш кына итеп әйткән сүзе гел исемдә:

— Син, улым, куян булып йөрмә, яме! Берәр жүргә барсаң, билет алып, эчкә кереп утыр, рәхәтләнеп. Менә мин куян булып аягымны харап итем... *(Ләбибә Ихсановадан)*

Мондый «батырлыклар» турында тыныч кына уку яисә тыңлау мөмкин түгел. Бәлки инде, син, нәни дустым, урамда йөрү бик хәтәр икән дип уйлый башлагансыңдыр. Хәтәр, әлбәттә. Әмма юл хәрәкәте кагыйдәләрен бозган малайлар, кызлар өчен генә хәтәр ул. Игътибарлы, кагыйдәләрен яхшы белгән һәм намус белән үтәгән кешеләргә бу куркыныч янамый.

Юлларда тәртип саклау, жүяүлеләр һәм транспорт хәрәкәтен көйләү, гомумән, юл хәрәкәте куркынычсызлыгын тәэмин итү белән ЮХИДИ (Юл хәрәкәте иминлеге дәүләт инспекциясе) хезмәткәрләре шөгылләнә. Алар постларда торалар, автомобиль, мотоцикл, вертолётларга утырып патрульлек итәләр. Транспорт чараларының һәм жүяүлеләренә хәрәкәтен дикъкәть белән күзәтәләр.

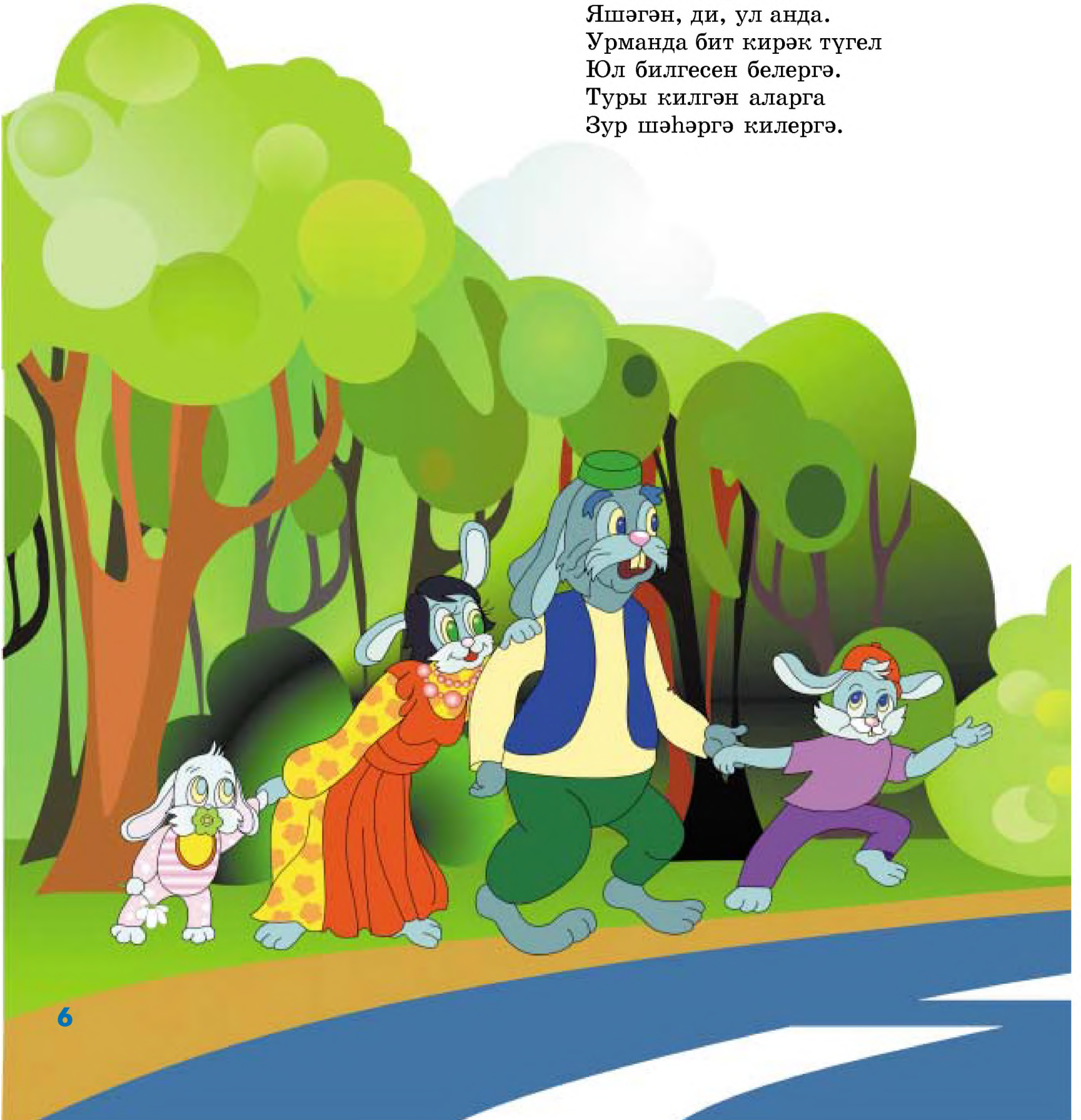
Әйдә, укучим, «Юл хәрәкәте билгеләре» китабының битләрен ачык. Ул билгеләр белән якыннанрак танышык. Хәерле юл сиңа!

*Талия Шакирова*



\* \* \*

Шушы безнең көннәрдә,  
Түгел борын заманда,  
Бер куян гаиләсе белән  
Яшәгән, ди, урманда.  
Үз илендә, үз көенә  
Яшәгән, ди, ул анда.  
Урманда бит кирәк түгел  
Юл билгесен белергә.  
Туры килгән аларга  
Зур шәһәргә килергә.



Аптыраган куяннар,  
Машиналарны күрөп.  
Юлларда бит билгеләрне  
Белергә кирәк элек.  
Белсеннәр диеп, аларны  
Куйганнар чатка элөп.  
Эйдәгез, бу куяннарга  
Ярдәмгә килик элө.  
Юллардагы билгеләрне  
Бергәләп белик элө.



## КИСӘТҮ БИЛГЕСЕ

### Шлагбаумлы тимер юл аркылы чыгу урыны



Бик тиздән тимер юлдан  
Шаулап поезд үтәчәк.  
Аның тизлеге зур бит,  
Хәзер килеп житәчәк.  
Һәркемгә шушы хакта  
Шлагбаум искәртә.  
— Сак булыгыз,  
зинһар! — дип,  
Кабат-кабат кисәтә.  
Бик ашыксаң да, тукта!  
Үләкәт булыр юкса.

Аркылы киртә сурәте төшерелгән бу билге юлның хәтәр җире — шлагбаумлы тимер юл аркылы чыгу урыны турында алдан кисәтә. Аны ике җиргә — берсен машина юлы буена (тимер юлдан ераккарак), икенчесен тимер юлга якынарак урынга куялар.

Әгәр шлагбаум ябылган (төшерелгән) булса, һәм кызыл төстәге сигнал утлары янып торса, җәяүлеләргә тимер юл аркылы чыгу катгый тыела. Поезд үтеп китеп, шлагбаум ачылгач (күтәрелгәч) кына кузгалырга ярый. Игътибарлы бул, нәни дустым!

#### БЕЛӘСЭҢМЕ?

**Шлагбаум** — тимер юл үткелләрендә һ.б. урыннарда юлны ачу-ябу өчен кулланыла торган махсус киртә.

**Юл** — хәрәкәт итү өчен тапталган яисә махсус түшәлгән җир.

**Җәяүле** — юлдан җәяү баручы кеше.

*Нинди юллар була?*

Жавабын кара: 47 нче бит.

### Шлагбаумсыз тимер юл аркылы чыгу урыны

Әгәр өчпочмак эчендә  
Паровоз гына булса,  
Ул паровоз торбасыннан  
Төтен чыгарып торса,  
Димәк, юлның бу өлеше  
Шлагбаумсыз гына —  
Әйбәтләп як-якка карап  
Үтеп кит син,  
сак кына!



Паровоз сурәте төшерелгән бу билге юлның аеруча хәтәр жире — шлагбаумсыз тимер юл аркылы чыгу урыны турында алдан кисәтә. Мондый билге куелган урынга килеп житкәндә, якынлашып килүче поезд тавышы юкмы дип тыңлап карарга, игътибар белән сул һәм уң якка карап алырга кирәк. Бары якында поезд юклығына ышангач кына, тимер юл аркылы чыгарга ярый.

Мондый билгене шулай ук ике урынга — машина юлы буена һәм тимер юлга якынарак жиргә куялар. Сак бул, нәни дуслым!

#### ТАРИХ ЭЗЛӘРЕННӘН

Инглиз уйлап табучысы Джордж Стефенсон 1829 елда беренче паровоз төзи. Аның двигателе су пары (пар машинасы) ярдәмендә эшләгән, шуңа күрә аны **паровоз** дип атаганнар.

*Син нинди транспорт төрләрен беләсең?*

Жавабын кара: 47 нче бит.

# КИСӘТҮ БИЛГЕСЕ

## Светофор белән көйләү



Бу билгене күрми үтү  
Мөмкин түгел һич кенә.  
Кызыл, сары, яшел күзле  
Ак өчпочмак ич менә!  
Жемелдәтер өч күзен,  
Әйтер өчен өч сүзен.  
Кызыл әйтер: «Туктап кал!»  
Сары әйтер: «Игътибар!»  
Яшел әйтер: «Юл ачык,  
Карап кына атлап чык!»

Светофорлар юл хәрәкәтен көйли. Аларны юл, урам чатларына, юллар кисешкән жирләргә, жәяүлеләрнең урамнарны һәм тимер юлларны аркылы чыгу урынарына куялар. Светофорлар күптөрле була:



■ ике секцияле



■ өч секцияле



■ сигналлары горизонталь урнаштырылган светофор



■ өстәмә секцияле



■ сигналлары вертикаль урнаштырылган светофор



■ жәяүлеләр светофоры



## БЕЛӘСҘМЕ?

*Светофор сүзе ике өлештән тора: свет һәм фор. Свет — яктылык дигән сүз. Фор грекларның фoрос сүзеннән алынган, алып килүче мәгънәсен аңлата. Димәк, светофор сүзе яктылык алып килүче булып чыга.*

Юл хәрәкәтен көйләүче дә (регулировщик та) жайга сала.

## БЕЛӘСҘМЕ?

**Көйләүче (регулировщик)** — кулына махсус таяк (жезл) тоткан һәм күкрәгендә билгесе булган ЮХИДИ хезмәткәре.

**ЮХИДИ** — Юл хәрәкәте иминлеге дәүләт инспекциясе.

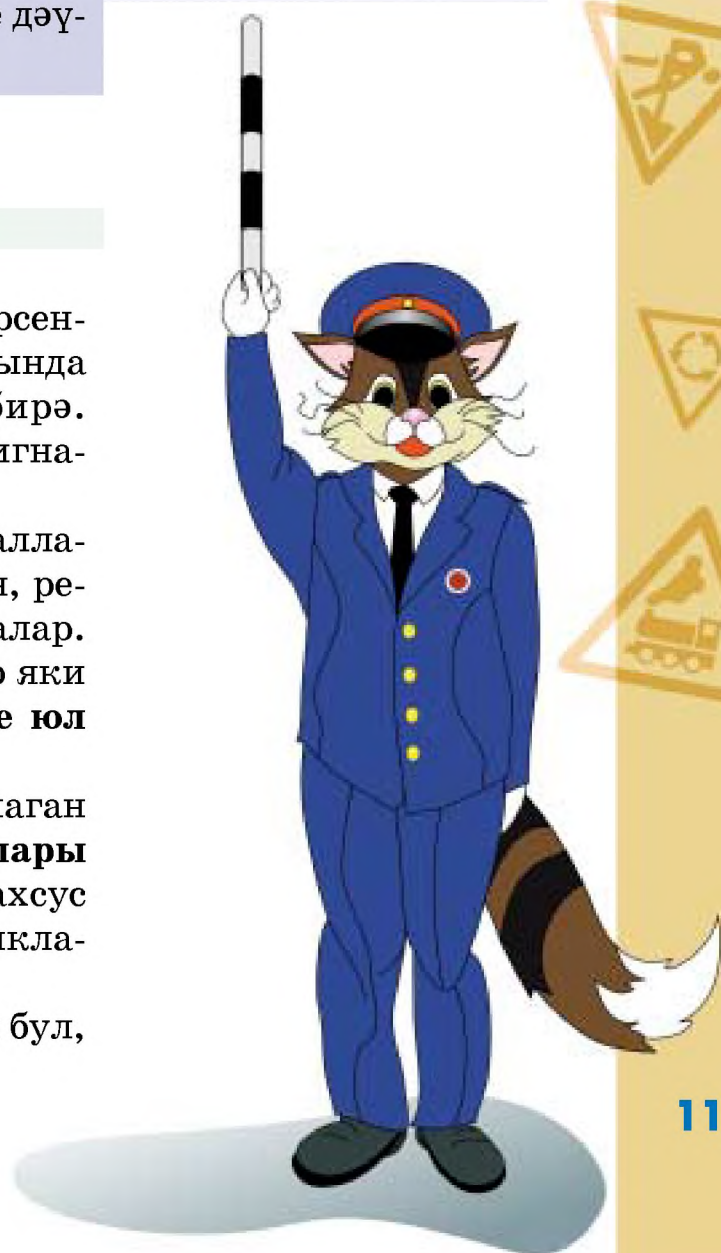
Регулировщик, барысы да яхшы күрсеннәр өчен, юл яисә юл чатының уртасында тора һәм боерыкларны таяк белән бирә. Аның һәр хәрәкәте светофорның бер сигналына туры килә.

Бу очракта жәяүлеләр, светофор сигналларының нинди төстә булуына карамастан, регулировщик ишарәләренә генә буйсыналар.

Юл чатларындагы хәрәкәтне светофор яки регулировщик көйләсә, болар **көйләүле юл чатлары** була.

Светофор да, регулировщик та булмаган юл чатлары **көйләнелми торган юл чатлары** дип йөртелә. Мондый очракта хәрәкәт махсус кагыйдәләр, юл билгеләре һәм юл сызыклары белән көйләнелә.

Юл чатларында бигрәк тә игътибарлы бул, укучым!



## КИСӘТҮ БИЛГЕСЕ

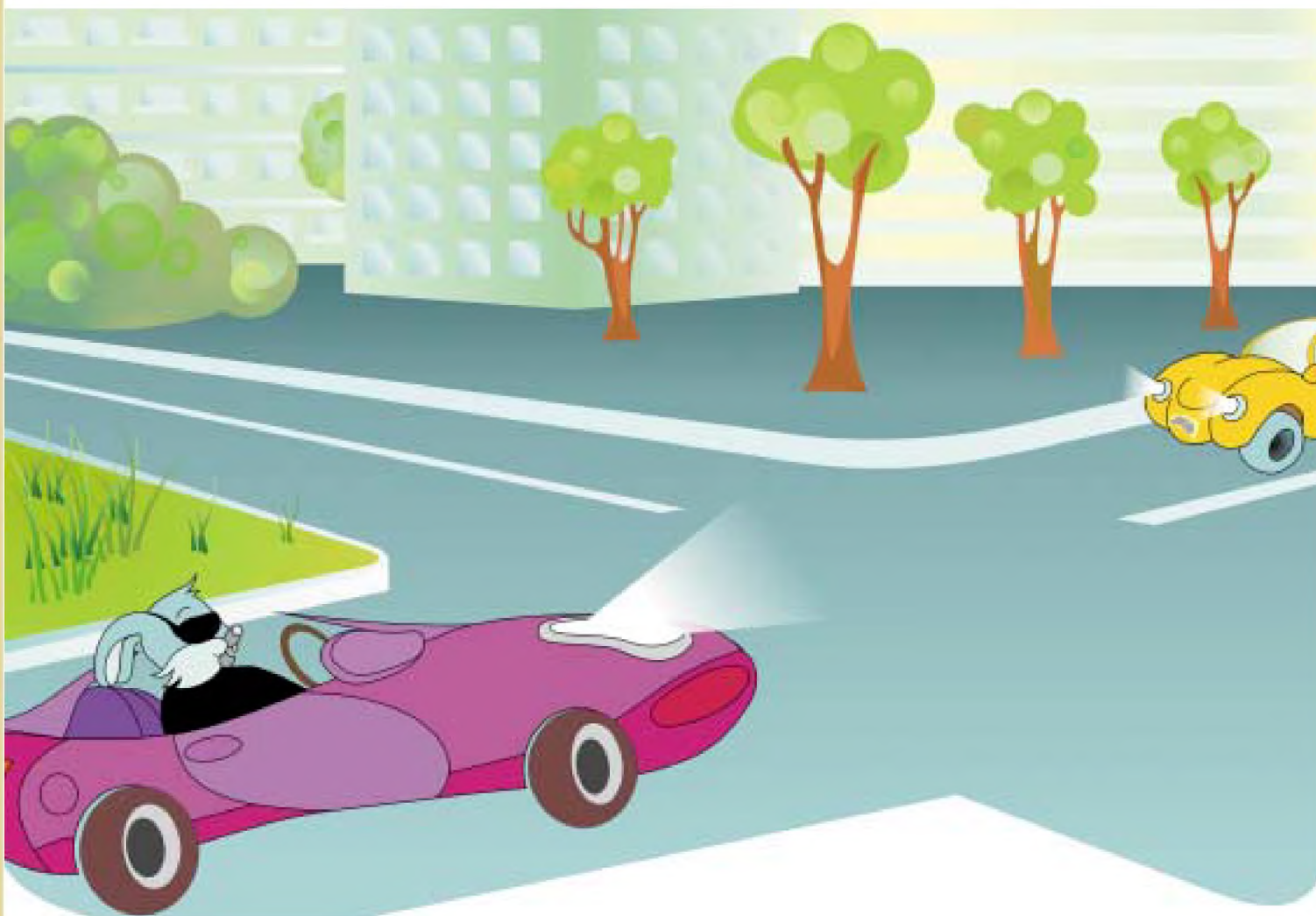
### Тигез дәрәжәдәге юлларның кисешүе



Билгесезгә (X)\* охшаса да,  
Монда бар да билгеле,  
Монда бар да ап-ачык.  
Юллар тигез дәрәжәдә —  
Йөрмә авызың ачып.

X тамгасы төшерелгән билге тигез дәрәжәдәге юллар кисешкән чатлар турында кисәтә.

\* X — билгесез санның шартлы билгесе.

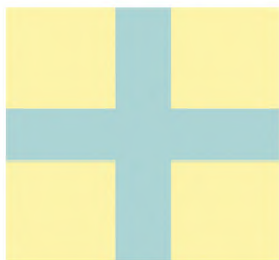


# КИСƏТУ БИЛГЕСЕ

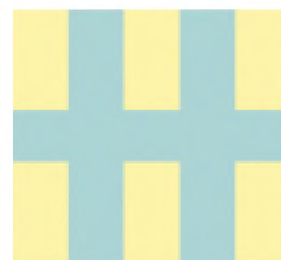
## БЕЛƏСЕҢМЕ?

**Тигез дәрәжәдәге юллар кисешкән чат** — кисешә торган юлларның һәркайсына асфальт җәелгән яисә берсенә дә асфальт түшәлмәгән (вак таш сибелгән булырга мөмкин) юл чаты.

Юл чатлары төрле формаларда була:



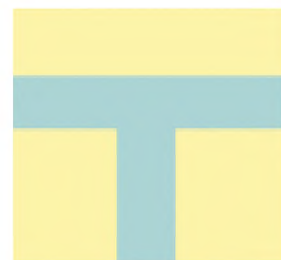
Дүртъяклы туры-  
почмаклы юл чаты



Күпъяклы  
юл чаты



Х сыман  
юл чаты



Т сыман  
юл чаты



У сыман  
юл чаты



# КИСӘТҮ БИЛГЕСЕ

## Куркыныч борылыш



Туры гына барса юллар,  
Булыр иде бик ансат.  
Әйбәт булыр бу билгене  
Без бүген белеп калсак.  
Ул кисәтә: «Еракта, — ди, —  
Көтә кискен борылыш.  
Игътибарыңны арттыр да  
Имин узарга тырыш!»

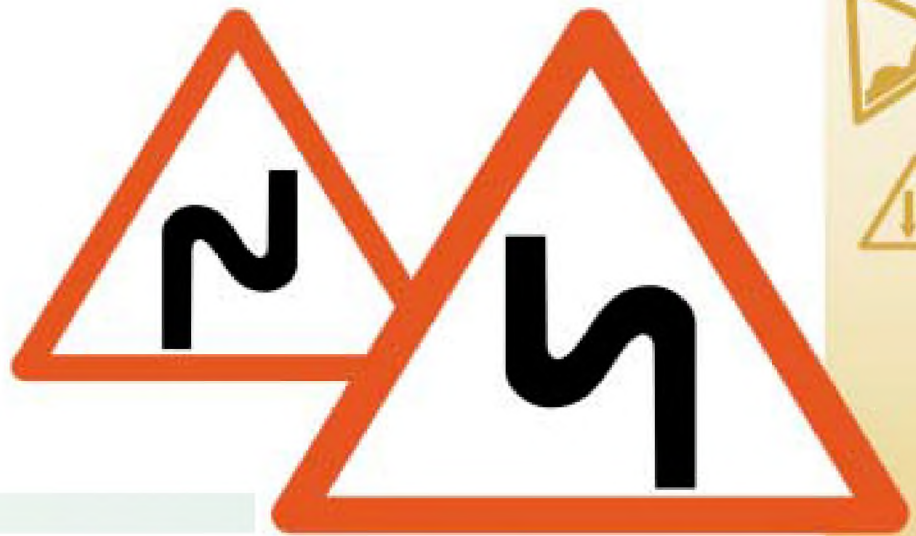
Бу билгеләр машина йөртүчеләрне һәм жәяүлеләрне юлның уң яисә сул якка кечкенә радиус ясап борылуы турында кисәтә. Әлеге билгеләр куелган урын — куркыныч урын, мондый борылыштан көтмәгәндә машина килеп чыгарга мөмкин.

Сак бул!



## Куркыныч борылышлар

Борылышлар кайвакытта  
Бер-бер артлы киләләр.  
Шуңа күрә бу билгене  
Шофёрлар шәп беләләр.  
Безгә дә зыян итмәс һич  
Белеп тору шул хакта.  
Игътибарыңны арттыр син  
Аны очраткан чакта.



Ә бу билгеләр тагын да кискенрәк борылышлар турында кисәтә.  
Мондый урында бер борылыш артыннан икенчесе башлана.  
Игътибарлы бул, нәни дусларым!



# КИСӘТҮ БИЛГЕСЕ

## Тигезсез юл



«Урау булса да,  
                                юл булсын!»  
Шулай дигән халкыбыз.  
Шома юлдан жылдерергә  
Яратмый соң кайсыбыз?!  
Тик юллар  
                                гел шома булмый.  
Андый юллар буена,  
Тигезсез юлны  
                                күрсәтеп,  
Шушы билге куела.

Бу билге чокыр-чакырлы яки тигезсез юл турында кисәтә. Мондый юлда машина йөртүче көтмәгәндә борылыш ясарга яисә кинәт туктарга мөмкин. Шуңа күрә жәяүлеләргә мондый урыннарда сак булырга кирәк.

### БЕЛӘСЭЦМЕ?

Жәяүлеләрне һәм машина йөртүчеләрне хәрәкәтнең үзгәрүе турында кисәтү өчен, транспорт чараларына сигнал бирү жайланмалары куела. Машина йөртүчеләр:

- кузгала башлаганда;
- уң яисә сул якка борылыр алдыннан;
- туктар алдыннан яктылык сигналлары бирәләр.

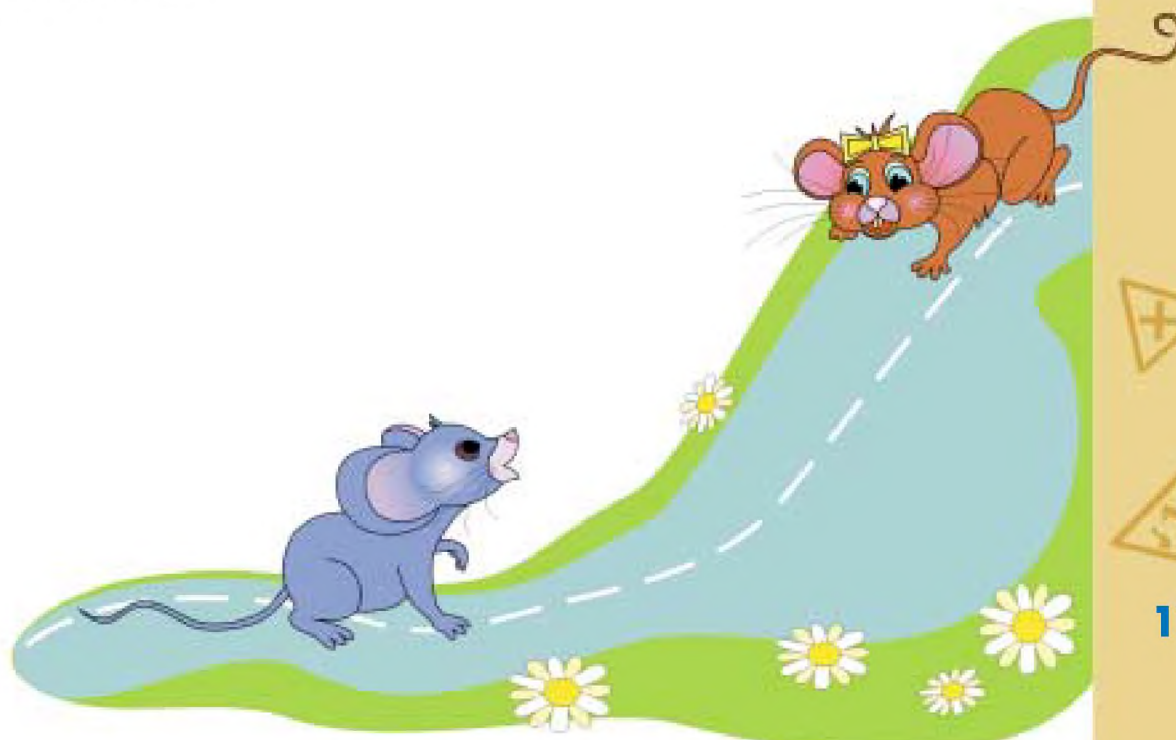
## КИСӘТҮ БИЛГЕСЕ

### Текә төшү Текә менү

Тигез генә барса юл,  
Рәхәт булыр иде ул.  
Алай булмый күп вакыт.  
Чокырны да, тауларны да  
Юллар йөри уратып.  
Текә төшүләр була,  
Текә менүләр була.  
Бу билгене санламасаң,  
Авыз пешүләр була.



Юлда тау төшү яки тау менүләр дә очрый. Мондый хәвеф-  
ле урыннар турында *текә төшү* яисә *текә менү* билгеләре  
кисәтә. Жәяүле өчен бу урыннар аеруча куркыныч санала.  
Мәсәлән, кайвакыт тау астыннан күтәрелгән машинаны  
күрми калырға мөмкин.



# КИСӘТҮ БИЛГЕСЕ

## Тайгак юл



Көзге кебек ялтырый юл,  
Атларга да куркыта.  
Бу билгене күргәч, шофёр  
Рулен ныграк тотта.  
Син дә саграк бул, зинһар,  
Авызың ачып йөрмә.  
Аяк тая, машина да,  
Көпчәк астына кермә!

Яңгыр йә кар яуганда, буранлы көннәрдә яисә температура кинәт үзгәргәндә, юл тайгакка әйләнә. Мондый юлда машина таеп, әйләнеп китәргә һәм юл читеннән, тротуардан яки юл кырыеннан баручы жәяүлене бәрдерергә мөмкин. Машина һәм юл рәсеме төшерелгән бу билге шул турыда кисәтә. Игътибарлы бул!

### КЫЗЫК!

Әлек әкиятләрдә юллар кисешкән җирдә «Сулга барсаң — атыңны югалтырсың, уңга китсәң — башыңны югалтырсың» дигән язулы таш куелган. Мондый язуны **беренче юл билгесе** дип санарга мөмкин.



# КИСЭТҮ БИЛГЕСЕ

## Вак таш атылу

Юл — бик куркыныч урын ул,  
Эгэр карап йөрмәсәң.  
Хәвефләр дә еш сагалый,  
Билгеләрне белмәсәң.  
Ә белсәң, алар кисәтә.  
Әйттик, менә бу билге:  
«Вак таш чәчрәргә мөмкин,  
Карап кына йөр инде».



Бу билге автомобиль көпчәкләре астыннан вак таш атылу куркынычы булган урынга куела. Ул, таш көпчәк астыннан жәяүлегә дә атылырга мөмкин, сак бул, дип кисәтә.

### ТАРИХ ЭЗЛӘРЕННӘН

**Беренче рәсми юл билгеләре** 1900 елда Парижда уйлап табыла. Бу билгеләрдә сүзләр язылмый, бәлки бөтен кешегә, хәтта укый-яза белмәүчеләргә дә аңлаешлы символ-сурәтләр генә була. Ул вакытта дүрт билге кабул ителә:



сикәлтәле юл



юллар чаты

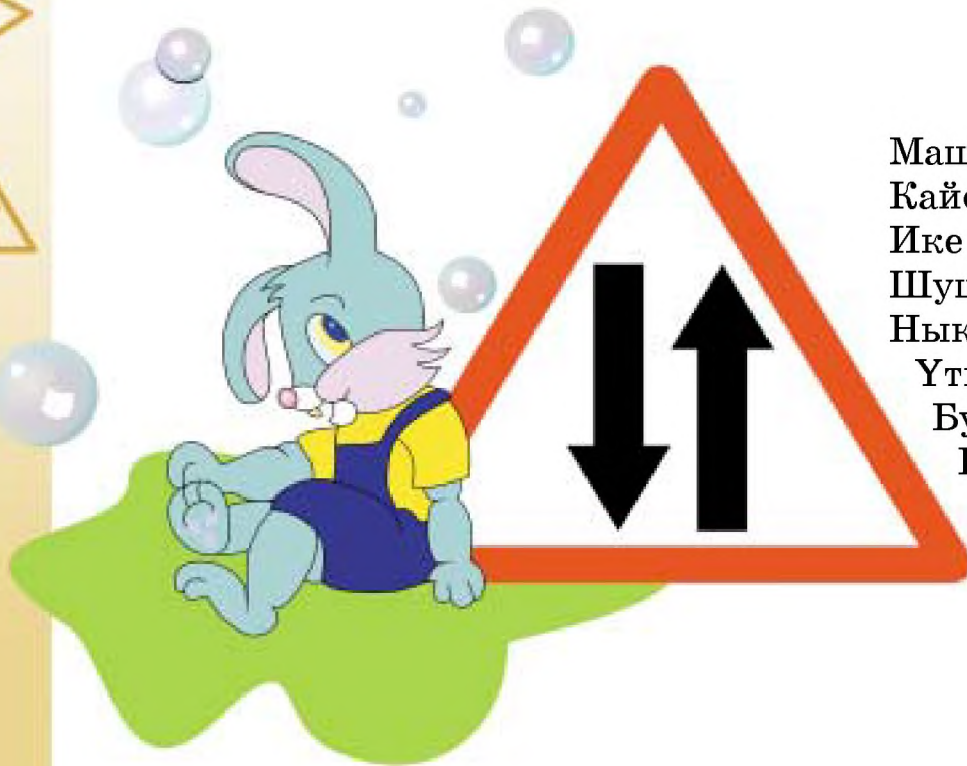


борылыш



тимер юл белән  
кисешү

## Ике яклы хәрәкәт



Машиналар тыз-быз чаба, —  
Кайсы бара, кайсы кайта.  
Ике яклы хәрәкәтне  
Шушы билге аңлата.  
Ныклап уйла алдын-артын,  
Үткәр машинаның барын.  
Бу билгене күрү белән,  
Күпкә артсын  
игътибарың.

Аска һәм өскә каратып ясалган уклар ике яклы хәрәкәт турында кисәтә. Мондый урам аркылы чыкканда («зебра» ясалган булса), башта сул якка карарга, машиналар юклығына инангач кына, юлны дәвам итәргә кирәк. Ә урам уртасына җиткәч, туктап, уң якка карарга һәм, әгәр килүче машиналар булмаса, юлны аркылы чыгарга мөмкин.

Урам аша чыгып җитәргә өлгермәсәң, транспорт йөри торган юл өлешенең уртасында (капма-каршы юнәлештә хәрәкәт итә торган транспорт чаралары юлын бүлә торган горизонталь сызыкта) туктап торырга кирәк.

# КИСӘТҮ БИЛГЕСЕ



## ТАРИХ ЭЗЛӘРЕННӘН

Борингы Римда ук инде тар урамнарда жайдакларны бер яклап кына үткәреп торучы махсус кешеләр — урам хәрәкәтен көйләүчеләр (регулировщиклар) басып торган.

\* \* \*

Русьта Иван III патшалык иткән заманнарда ук юлларда хәрәкәт тәртибе сакларга кушылган. Әмерне үтәмәүчеләр жәзага тартылган.

# КИСӘТҮ БИЛГЕСЕ

## Балалар



Кызыл белән каелган  
Ак өчпочмак эчендә  
Әй йөгәрә ике бала  
Каядыр бар көченә.  
Бу билгене, билгеле,  
Шофёрлар бик шәп  
белә —  
Аеруча сак булыгыз,  
Юлдан балалар килә!

Балалар сурәте төшерелгән бу билгене мәктәпләр, балалар бакчалары, сәламәтләндерү лагерьялары һ.б. шундый балалар учреждениеләре янына куялар. Ул машина йөртүчеләрне һәм велосипедчыларны: «Бу урынга балалар чыгу ихтималы бар!» —дип кисәтә.

Шулай да сак бул!

### БЕЛӘСЕҢМЕ?

**Ярдәмче машиналар:** жыештыручы машина, чүп ташучы машина, монтёр машина, каток.

*Бу машиналар нинди вазифа башкара?*

Жавабын кара: 47 нче бит.

# КИСӘТҮ БИЛГЕСЕ

## Юл эшләрә

Юллар да картаялар шул,  
Кайчакта авырыйлар.  
Аннан дөвалый аларны  
Юлчы апа, абыйлар.  
Дөвалый башлаган  
                                юлга  
Куела шушы билге.  
Билгеле,  
      бу билгене дә  
Белү бик кирәк  
      инде.



Юлларны даими рәвештә карап, төзәтеп торалар. Бу турыда «Юл эшләрә» билгесе кискәтә. Син дә сак бул! Ремонт эше барган урыннарда, төзү мөйданчыкларында уйнама, эшлөп торган күтәрү краны янына барма һәм аның янында басып торма!

### БЕЛӘСӘҢМЕ?

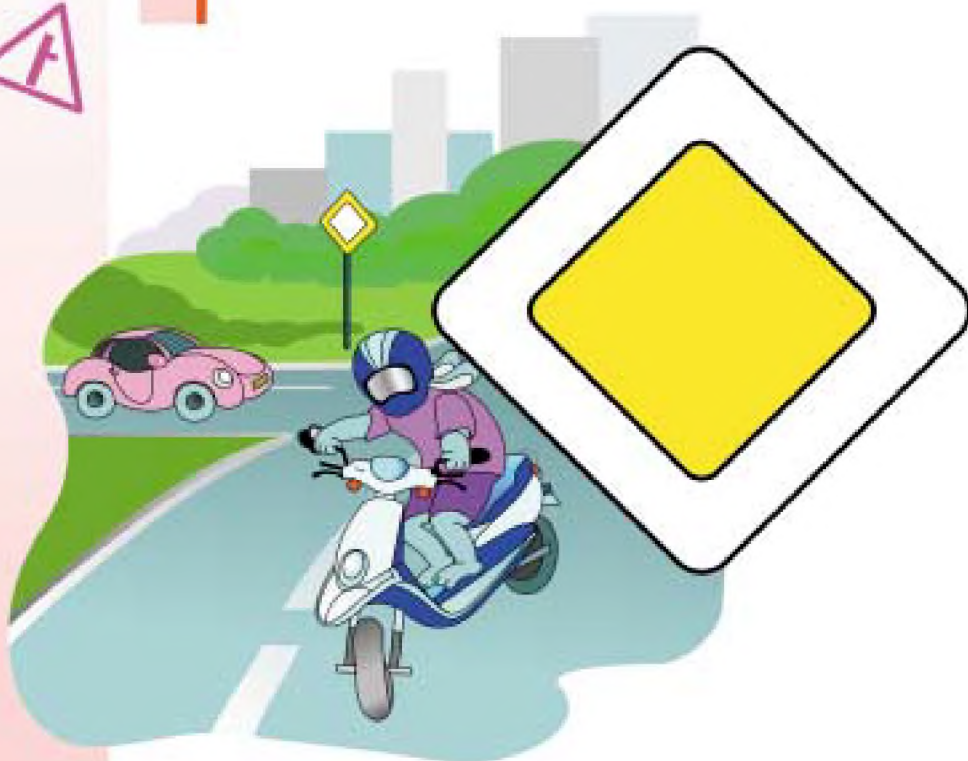
**Төзелеш машиналары:** экскаватор, күтәрү краны, грейдер, бульдозер.

*Бу машиналар нинди вазифа башкара?*

Жавабын кара: 47 нче бит.

# БЕРЕНЧЕЛЕК (ПРИОРИТЕТ) БИЛГЕСЕ

## Төп юл



Төп юлны күрсәтеп тора  
Сары ромбиклы билге.  
Куяннар да өйрәнгәндер,  
Сез дә белдегез инде.



Кисешүче юлларның кайсы да булса берсе төп юл була. Сары төстәге ромбик өстенлек хокукы бирелә торган юлны — төп юлны күрсәтә. Төп юлдан бара торган транспорт чаралары юллар чатын беренче булып уза.



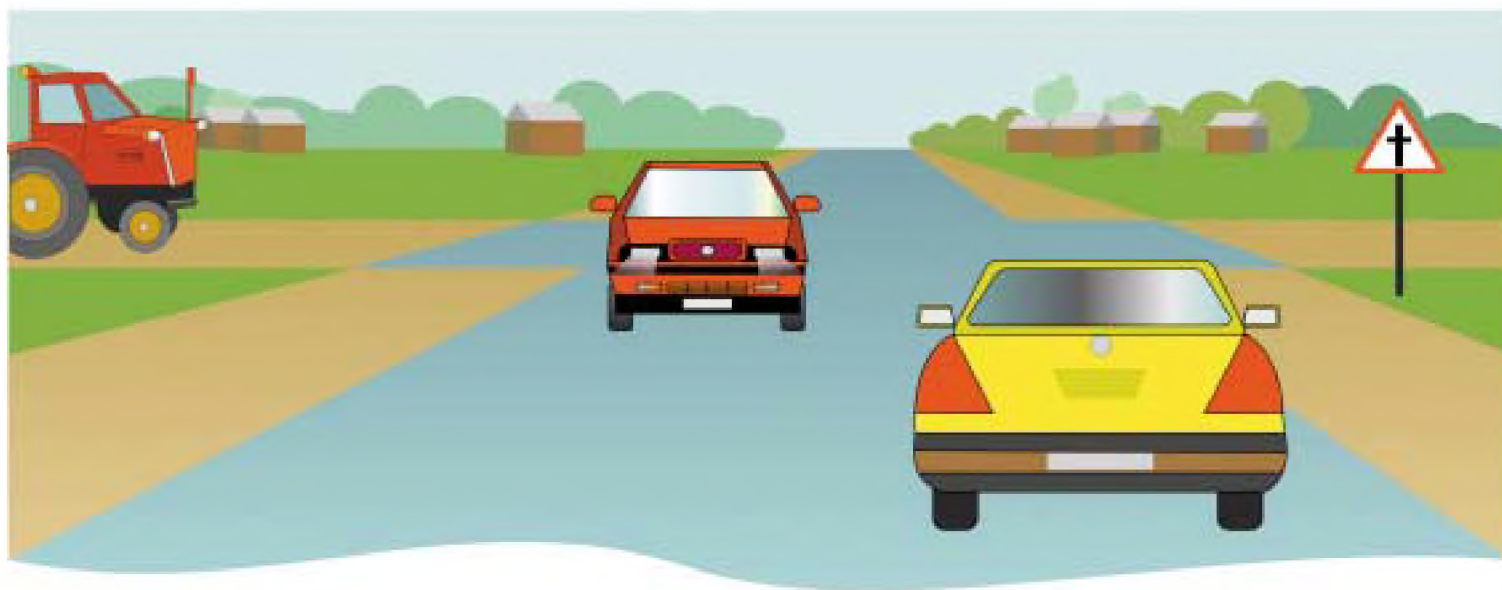
## БЕРЕНЧЕЛЕК (ПРИОРИТЕТ) БИЛГЕСЕ

### Икенчел дәрәжәдәге юл белән кисешү

Икенчел дәрәжәле юллар,  
Тоташып кына калмыйча,  
Төп юлны кисеп үтсә,  
Әйбәт булыр иде һәркем  
Тукталып берәз көтсә.



Бу билге төп һәм икенчел дәрәжәдәге юллар кисешкән урында  
хәвефсезлек максатыннан куела. Син дә игътибарлы бул, яшь дустым!



## БЕРЕНЧЕЛЕК (ПРИОРИТЕТ) БИЛГЕСЕ

### Икенчел дәрәжәдәге юлның тоташуы



Юлларның дәрәжәләрен  
Өйрәндөк бит, беләбез.  
Юл буенда ерактан ук  
Бу билгене күрәбез.  
— Икенчел дәрәжәдәге юллар  
Тоташыр, — ди, — ул тиздән.  
Мондый чатлар аеруча  
Игътибар сорый бездән.

Бу билге икенчел дәрәжәдәге юлдан хәрәкәт итә торган теләсә нинди транспорт чарасының төп юлдан баручы транспорт чарасына юл бирергә тиешлеген искәртә. Син дә игътибарлы бул, нәни дусларым!





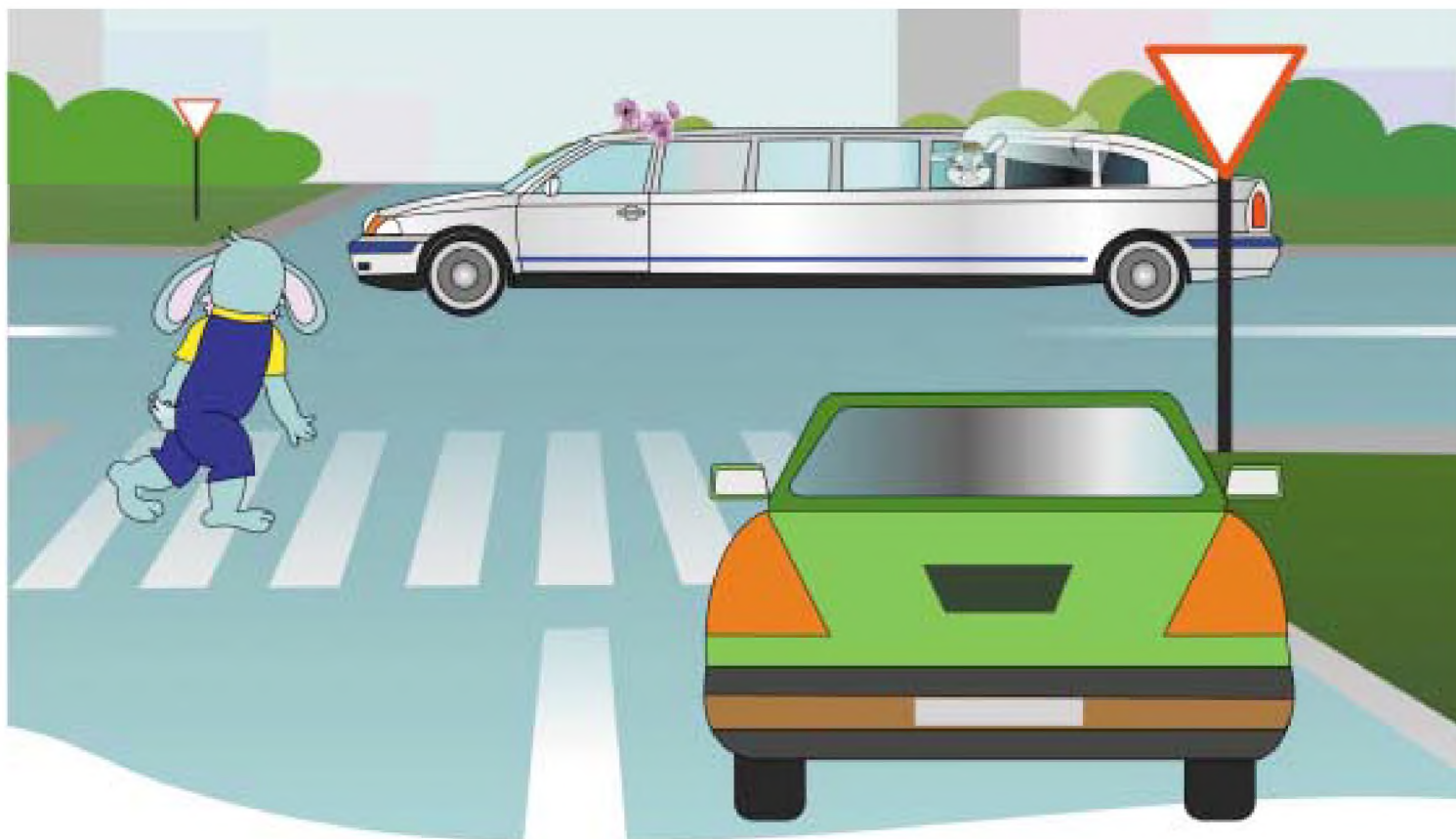
# БЕРЕНЧЕЛЕК (ПРИОРИТЕТ) БИЛГЕСЕ

## Юл бирегез

Пешкән тәмле өчпочмакка  
Охшап тора ул үзе.  
Уйларында тик игелек,  
Тәкратлыгый гел бер сүзне.  
Бу өчпочмак гел кисәтә:  
— Чапма, тукта син, юл бир.  
Исән-имин үтеп кит, — ди, —  
Бу урын — куркыныч жыр!



Мондый билгене икенчел дәрәжәдәге юл белән төп юл кисешкән урынга куялар. Ул машина йөртүчене: «Алда төп юл, машинаңны туктат һәм бу юлдан хәрәкәт итүчеләрне уздырып жибәр», — дип кисәтә.



## ТЫЮ БИЛГЕСЕ

### Велосипедларда хэрэкэт итү тыела



Машина да тэгэрмэчле,  
Тэгэрмэчле сәпит тә.  
Шулай уйлап, балалар  
(Йөрисе килгәч бик тә)  
Олы юлга чыгалар да  
Жилдерәләр сәпиттә.  
Бу билгене күрсәләр,  
Борылсыннар кирегә.  
Ярамый шул  
бу урында  
Велосипедта йөрергә.  
Кагыйдәне үтәмәсәң,  
Мөмкин бәла килергә.

Бу билге юлларда велосипед хэрэкәтен тыя.

### ТАРИХ ЭЗЛӘРЕННӘН

Француз инженеры Николя Жозеф Кунью 1763—1765 елларда дүрт пассажир утырып йөри торган машина уйлап таба. Ул машина пар двигателе белән эшли.

## ТЫЮ БИЛГЕСЕ

### Жәяүлеләр хәрәкәте тыела

Машиналар кызу бара,  
Ерак түгел күк ара.  
Тик, аягың атлаганчы,  
Игътибар белән кара.  
Юкмы менә бу билге:  
Кызыл түгәрәк эчендә  
Атлап бара жәяүле,  
Тик ул сызылган инде.  
Эгәр мондый билге  
                        күрсәң,  
Юлларга чыкма берүк.  
Светофорлы чатлар эзлә,  
Ә монысын урап үт.

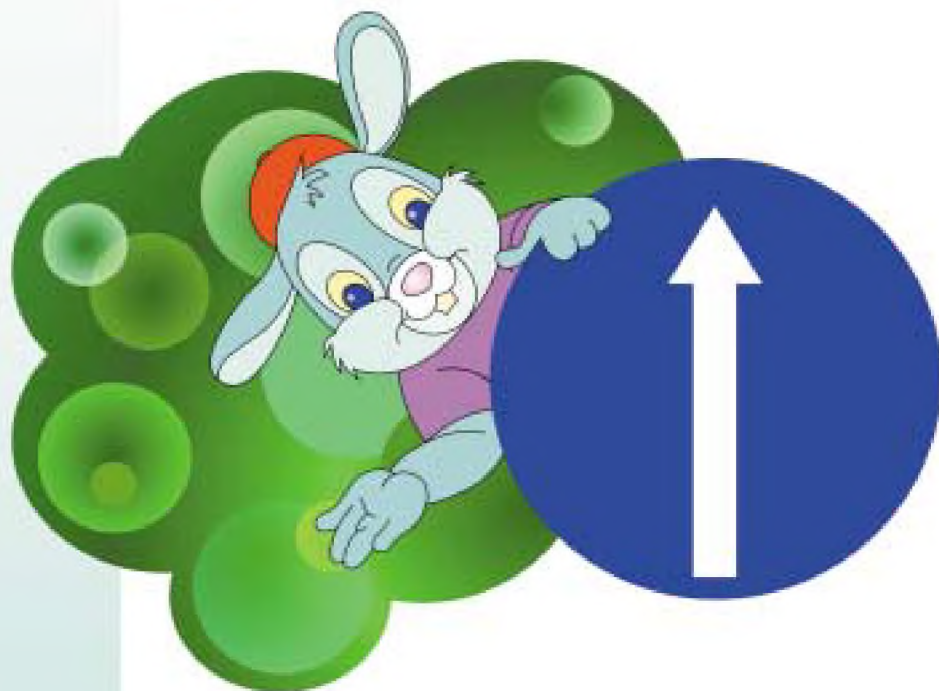


Бу билге жәяүлеләр хәрәкәтен тыя. Аны, кагыйдә буларак, нинди дә булса юл төзәтү эшләре бара торган урыннарда, төзелеш майданчыклары янына, гомумән, жәяүлеләр өчен куркыныч килеп чыгу ихтималы булган жирләргә куялар.

### ТАРИХ ЭЗЛӘРЕННӘН

1886 елда Германиядә эчке янулы двигатель белән эшли торган беренче **автомобиль** уйлап табыла.

### Хэрэкэт турыга



Эбилэргэ бару өчен,  
Борылабыз без уңга.  
Ләкин менә бу билгене  
Куйганнар бүген юлга.  
«Борылма, ди, уңга-сулга,  
Бар син бары турыга.  
Мине санламаучылар, ди,  
Хәвефлэргә юлыга».

Бу билге машина йөртүчелэргә хэрэкэт итүнең мәжбүри юнәлешен күрсәтә. Димәк, мондый билге куелган урамнан машиналар турыга гына барырга тиешләр.

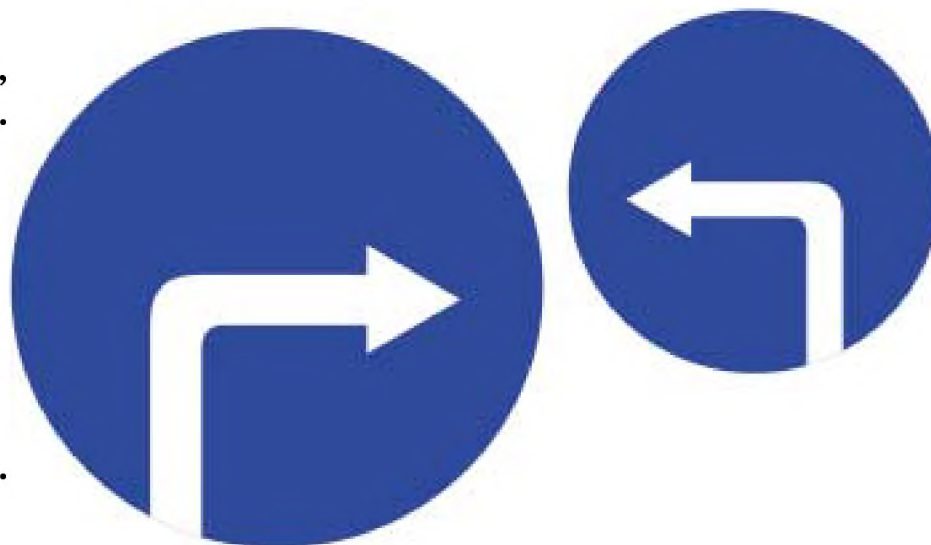
### ТАРИХ ЭЗЛӘРЕННӘН

Беренче светофор моннан йөз ел элек Лондонда куела. Анда ике төс кенә була: кызыл һәм яшел. Махсус кеше жеп ярдәмдә кирәкле төс түгәрәген күтәрә торган булган.

## БОЕРУ БИЛГЕСЕ

Хэрэкэт уңга.  
Хэрэкэт сулга

Юллар туры гына  
бармый,  
Борыла уңга, сулга.  
Борылышлар  
көтсә алда,  
Ғич тә аптырап  
калма.  
Озак тормас,  
килеп чыгар  
Шушы билгеләр  
юлга.



Мондый боеру билгеләре фәкәть уқлар белән күрсәтелгән хәрәкәт юнәлешен генә рәхсәт итә.

Син дә игътибарлы бул, таныш булмаган урамга кергәндә, машина хәрәкәтенең юнәлешен кара: хәрәкәт турыгамы, уңга яисә сулгамы.

### ТАРИХ ЭЗЛӘРЕННӘН

Россиядә беренче светофор 1929 елда Мәскәүдә куела. Ул түгәрәк формасында була. Түгәрәк өч тигез өлешкә бүленгән һәм кызыл, сары, яшел төсләргә буялган. Укны тиешле төскә регулировщик бора торган булган.



## Жэяүлелэр юлы



Бу юлдан атлап  
баралар  
Йә йөгөрә, йә чабалар  
Ак сакаллы  
бабайлар,  
Нәни шаян  
малайлар,  
Әбиләр һәм бәбиләр,  
Өлкәннәр  
һәм нәниләр.  
Кызы белән әнисе,  
Әтисе белән улы.  
Әнә билге дә куелган,  
«Бу, — дип, —  
жэяүле юлы».

Атлап баручы кеше сурәте төшерелгән билге тротуардан һәм жэяүлеләр сукмагыннан гына йөрөргә боера. Исеңдә тот: әгәр тротуар яки жэяүлеләр сукмагы булмаса, юлның, машина йөри торган өлешенә чыкмыйча, кырыеннан гына машина хәрәкәтенә каршы барырга кирәк. Төркем белән барганда, берегез артыннан икенчегез, ягъни тезелешеп барыгыз.

# БОЕРУ БИЛГЕСЕ

## Велосипед юлы

Мөгезеннән тотасың да  
Утырасың, китәсең.  
Кирәк җиргә бик тиз генә,  
Ансат барып җитәсең.  
Велосипед —  
                транспортның  
Бик тә уңайлы төре.  
Педалеңне әйләндер дә  
Теләсә кайда йөрө.  
Болай уйлап ялгышма,  
Алай гына түгел ул.  
Зәңгәр түгәрәк эчендә  
Ак велосипед көтеп торса,  
Шушы булыр синең юл.



Велосипед рәсеме ясалган бу билге юлдан бары тик велосипедчыларга гына йөрергә рөхсәт итә. Әгәр тротуар яки җәяүлеләр юлы булмаса, велосипед юлыннан җәяүлеләр дә йөрергә мөмкин. Ләкин бу очракта җәяүлеләргә бик игътибарлы булырга кирәк. Велосипедчылар каршыга төркөм булып килсә, аеруча саклык таләп ителә.

### БЕЛӘСЕҢМЕ?

Мотоцикл яки велосипед йөртүче хәрәкәт юнәлешен кулы белән (кулын уң яисә сул якка суза) күрсәтә.



# МАХСУС БОЕРУ БИЛГЕСЕ

## Автомобиль юлы



Юлда йөрү бик жаваплы,  
Сорый белем, игътибар.  
Безгә ярдәмгә килергә  
«Автомобиль юлы» дигән  
Әле дә шушы билге бар.  
Машина шул йөри алмый  
Теләсә кай урыннан.  
Хәрәкәт итә ул бары тик  
Автомобиль юлыннан.

Автомобиль сурәте төшерелгән әлеге билге юлдан бары тик жиңел машиналар, автобус һәм мотоцикллар гына йөрергә тиешлекне күрсәтә. Машина юлына кермә, нәни дустым!

### ТАРИХ ЭЗЛӘРЕННӘН

Россиядә беренче автомобиль 1922 елда Мәскәү шәһәрәндә төзелә.





## Берьяклы хэрэкэтле юл

Машиналар ашыга,  
Барсы килэ каршыга.  
Эгэр юлга карасаң,  
Калырсың барсын белеп.  
«Берьяклы хэрэкэт»

дигэн

Билге куйганнар элеп.  
Бик телэсэң дэ, бу юлдан  
Булмый бүтэнчэ йөреп.



Бу билге берьяклы хэрэкэт юнэлешен генэ рөхсэт итэ.

### ТАРИХ ЭЗЛЭРЕННЭН

Борынгы заманнарда кешелэр, тизрэк йөрер һәм авыр эйберлэр ташыр өчен, хайваннарны (ат, үгез һ.б.) жиккәннэр һәм аларга арба такканнар. Бер-берсенэ каршы килүче хайван жигелгэн арбалар бэрелешмэсен өчен, хайван йөртүчелэрнең һәркайсы уң яктан барырга тырышкан. Шулай итеп бик күп иллэрдэ башта **уң яклы хэрэкэт** барлыкка килгэн.



## МАХСУС БОЕРУ БИЛГЕСЕ

### Автобус һәм (яисә) троллейбус тукталышы. Трамвай тукталышы



Әгәр яратмыйсың икән  
Өйдә генә ятарга,  
Жыенгансың икән бүген  
Кино йә театрға,  
Бу билгене белү кирәк.  
Аны белү мөһим бигрәк.  
Утырып булмый

аннан башка  
Трамвайга һәм автобуска.  
Тукталышларда ул билге  
Әверелә чып-чын дуска.

Автобус яисә трамвай рәсеме ясалган бу билгеләр автобус, троллейбус һәм трамвай тукталышларына куела. Пассажир иң беренче чиратта транспорт тукталышын белергә тиеш.

Утырту мәйданчыгы тротуарда, юл кырыенда яисә юл уртасында да булырга мөмкин.

#### БЕЛӘСЕҢМЕ?

Кем ул пассажир? Әгәр жәяүле автобуска, троллейбус, трамвай яисә автомобильгә утыра икән, ул **пассажирга** әйләнә.

## ПАССАЖИРЛАРНЫҢ ҮЗ-ҮЗЛӘРЕН ТОТУ КАГЫЙДЭЛӘРЕ

### Транспорт көткәндә:

- Машина юлына чыкма, тукталыш мәйданчыгында гына тор.
- Транспорт туктагач кына ишекләр янына кил.
- Ишекләре ябыла башласа, транспорт яныннан кит, керергә омтылма.
- Транспортның арткы ягына асылырма.

### Транспортка утыргач:

- Яхшылап тотын.
- Буш урыннар булса, утыр.
- Билет ал.
- Кондукторның сүзен тыңла.
- Өлкәннәргә, авыру яисә балалы пассажирларга урын бир.
- Кычкырып сөйләшмә.
- Тәрәзәләреннән башыңны яисә кулыңны чыгарма.

### Транспорттан чыкканда:

- Игътибарлы бул.
- Алдан ук әзерлән.
- Баскычка төшмә.
- Ишек ябыла башласа, чыгарга омтылма.



## МАХСУС БОЕРУ БИЛГЕСЕ

### Жәяүлеләрнең юлны аркылы чыгу урыны



Ак, кара тасмалар буйлап  
Жәяүле горур атлый.  
Чөнки белә: шушы билге  
Гомерен уяу саклый.  
Әлеге билге кисәтә  
Шофёрларны бу хакта:  
— Игътибарлы булыгыз, —  
ди, —  
Жәяүле үткән чакта!



# МАХСУС БОЕРУ БИЛГЕСЕ

Жәяүлеләр транспорт йөри торган юл аркылы махсус билгеләнгән урыннардан гына чыгалар. Кайсы урыннан чыгарга кирәклеген «зебра»дан чыгучы кеше сурәте төшерелгән кисәтү билгесе күрсәтә.

Жәяүлеләр мондый юлны курыкмыйча кисеп чыга алалар. Шулай да сак бул, яшь дустым, юлдан чыкканчы, башта — сул ягыңа, ә юлның уртасына җиткәч, уң якка кара. Якында транспорт юклығына ышан.

## БЕЛӘСҢМЕ?

Хәвефсезлек һәм уңайлылык максатыннан урамнарда юл сызыклары сызалар.



Бу сызыклар белән юлны хәрәкәт полосаларына бүлеләр. Әгәр мондый сызыклар бар икән, димәк, машиналар берничә рәт булып хәрәкәт итә ала һәм мондый юлны кисеп чыгу куркыныч.

## ИСЕҢДӘ ТОТ

Жәяүлеләр аркылы чыга торган урынны да юл сызыклары белән бүлеләр. Ул «зебра» дип атала.



## Торак зона



Авил, шәһәр, бистә аша  
Үтсә әгәр юлыгыз,  
Шушы билгене күрерсез —  
Игътибарлы булыгыз.  
Монда — торак зона, диеп,  
Ул алдан ук искәртә.  
Бәлагә тарымагыз, дип,  
Һәр кешене кисәтә.

Бу билге торак зонаны, ишегалларын күрсәтә. Ул уйнау яисә ял итү өчен уңайлы юл яны территориясенә керә. Димәк, укучым, монда син хужа. Курыкмыйча йөгәрә, сикерә, уйный аласың. Шулай да, нинди генә урын булмасын, һәрвакыт уяу булырга кирәк.



## Озак вакытка туктау урыны

Машина ул, билгеле,  
Гел каядыр ашыга.  
Һәм теләсә кайда  
                                туктап  
Тора алмый машина.  
Бик туктарга теләсә дә,  
Туктый алмый  
                                һич кенә.  
Туктый ала ул бары Р  
Рөхсәт иткәч кенә.



Р хәрефе төшерелгән бу билге юл яны территориясенә куела һәм транспорт чараларын озак — 5 минуттан артыграк вакытка куеп тору урынын күрсәтә. Жәяүлеләргә бу мәйданчыкка керү тыела, теләсә кайсы минутта бу урынга машина килеп керергә мөмкин. Син дә бу кагыйдәне үтә!

### БЕЛӘСЭҢМЕ?

Киң урамнарда машиналар бик зур тизлек белән йөриләр. Мондый хәрәкәт **үтәли хәрәкәт** була.  
Үтәли хәрәкәт тыелган урыннар **юл яны территориясе** дип йөртелә. Машина кую урыннары куркыныч юл яны территориясенә керә. Шунлыктан аларда уйнау яисә ял итү тыела.

### Жэяүлелэрнең жир өстендәге күпердән юлны аркылы чыгу урыны



Машиналар оча гына  
Тоташ бер агым сыман.  
Юл читендә көтеп торам  
Инде дип ничек чыгам?

Юллар аша исән чыктым,  
Эш артса да аякка.  
Күпер ясап куйганнар бит,  
Кайгыртып безнең хакта.

Баскычтан күтәрелүче кеше сурәте төшерелгән бу билге жир өстендәге күпердән юлны аркылы чыгу урынын күрсәтә. Исеңдә тот: мондый билге куелган урыннарда машина юлы аша чыгарга ярамый.

#### БЕЛӘСЭҢМЕ?

ЮХИДИ яки милиция машинасын телефоннан 02 номеры белән, «Ашыгыч ярдәм» машинасын 03 номеры белән чакыртырга кирәк.





### Жәяүлеләрнең жир астыннан юлны аркылы чыгу урыны

Монсы тагын нинди баз,  
Гүя жәнлек авызы.  
Тешләре дә бар бугай,  
Әллә соң бик явызмы?!  
Ләкин никтер бу базга  
Төшәләр көлә-көлә.  
Баскычы бар —  
                                нинди баз бу?  
Жавабын, йә, кем белә?



Баскычтан төшүче кеше сурәте ясалган бу билге жир астыннан юл аркылы чыгу урынын күрсәтә. Мондый юл бик уңайлы, чөнки сиңа, дустан, юлның транспорт йөри торган өлешенә чыгасы юк. Шуну исеңдә тот: мондый билге куелган урыннарда юлны жир өстеннән аркылы чыгарга ярамый.



## Туклану пункты



Ашыйсы килгәнне каян  
Белделәр, диясеңме,  
Чөнечке белән пычакны  
Ерактан күрәсеңме?  
Ерак түгел кайнар чэйгә,  
Тәмле аш һәм боткага,  
Ачка үләм дигән чакта  
Шушы билге коткара.

Чөнечке һәм пычак ясалган билге машина йөртүчеләргә һәм пассажирларга юлдан ерак түгел ашханә урнашуын күрсәтә.



## Беренче медицина ярдәме пункты

Ерактан ук күренә  
Ак байраклы кызыл хач.  
Тизрәк яныма килсен, ди,  
Кемнәр ярдәмгә мохтаж.



Кызыл хач төшерелгән мондый билге машина йөртүчеләргә һәм пассажирларга юлдан ерак түгел медицина ярдәме күрсәтү объекты урнашуы турында мәгълүмат бирә.





Олы юлда бик күп алар —  
Мондый тамга-билгеләр.  
Ерактан ук күренәләр,  
Һәммәсе белсен, диләр.  
Аларның изге уйлары —  
Аларның изге эше.  
Безне белсен, онытмасын,  
Бәләләргә юлыкмасын,  
Исән-имин булсын, диләр,  
Юлга чыккан һәр кеше!

## Жаваплар

### 8 нче бит:

- Шәһәр эчендәге юл.
- Шәһәр чите юлы.
- Жәяүлеләр юлы (тротуар).
- Машина юлы.
- Трамвай юлы.
- Гава юлы.
- Су юлы һ.б.

### 9 нчы бит:

- Жигүле транспорт.
- Автомобиль транспорты.
- Су транспорты.
- Гава транспорты.

### 22 нче бит:

- Жыештыручы машина асфальт себерә яисә юа.
- Монтёр машина күтәргеч мәйданчыгы белән сафтан чыккан электр линиясен ремонтлый.
- Чүп ташучы машина чүпләрне, төяп, чүплеккә илтеп түгә.
- Каток юлларны төзекләндерә.

### 23 нче бит:

- Экскаватор жир казый.
- Күтәрү краны зур йөкләр күтәрә.
- Грейдер чүпләрне, жыеп, машинага төйи.
- Бульдозер жирне тигезли яки эттерә.



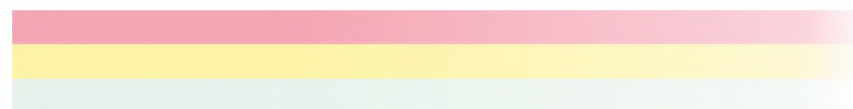


## Файдаланылган эдәбият

*Булатов М.Р., Галимов И.Г., Ершов А.Н. һ.б.*  
Юл фәне кагыйдәләре: башл. мәкт. 1 кл. дәрәсл.—  
Казан: Элодея, 1998.

*Миңнеханов Р.Н., Романова О.Д., Сахаров А.Н.*  
Юл фәне әлифбасы. — Казан: Рут, 2000.

Правила дорожного движения Российской Фе-  
дерации. — М.: Издательский Дом Третий Рим,  
2008.



## Эчтәлек

Сүз башы. *Талия Шакирова* ..... 3

### Кисәтү билгеләре

Шлагбаумлы тимер юл аркылы чыгу урыны ..... 8  
Шлагбаумсыз тимер юл аркылы чыгу урыны ..... 9  
Светофор белән көйләү ..... 10  
Тигез дәрәжәдәге юлларның кисешүе ..... 12  
Куркыныч борылыш ..... 14  
Куркыныч борылышлар ..... 15  
Тигезсез юл ..... 16  
Текә төшү. Текә менү ..... 17  
Тайгак юл ..... 18  
Вак таш атылу ..... 19  
Ике яклы хәрәкәт ..... 20  
Балалар ..... 22  
Юл эшләре ..... 23

### Беренчелек (приоритет) билгеләре

Төп юл ..... 24  
Икенчел дәрәжәдәге юл белән кисешү ..... 25  
Икенчел дәрәжәдәге юлның тоташуы ..... 26  
Юл бирегез ..... 27

### Тью билгеләре

Велосипедларда хәрәкәт итү тыела ..... 28  
Жәяүлеләр хәрәкәте тыела ..... 29

### Боеру билгеләре

Хәрәкәт турыга ..... 30  
Хәрәкәт уңга. Хәрәкәт сулга ..... 31  
Жәяүлеләр юлы ..... 32  
Велосипед юлы ..... 33

### Махсус боеру билгеләре

Автомобиль юлы ..... 34  
Берьяклы хәрәкәтле юл ..... 35  
Автобус һәм (яисә) троллейбус тукталышы. Трам-  
вай тукталышы ..... 36  
Жәяүлеләрнең юлны аркылы чыгу урыны ..... 38  
Торак зона ..... 40



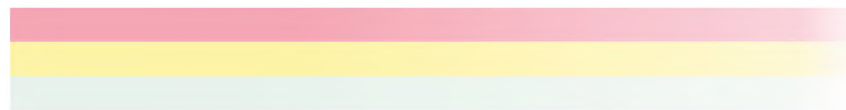


## Мәгълумат билгеләре

Озак вакытка туктау урыны .....	41
Жәяүлеләрнең жир өстендәге күпердән юлны аркылы чыгу урыны .....	42
Жәяүлеләрнең жир астыннан юлны аркылы чыгу урыны .....	43

## Сервис билгеләре

Туклану пункты .....	44
Беренче медицина ярдәме пункты .....	45
Жаваплар .....	47
Файдаланылган әдәбият .....	48



Учебное издание

Для детей дошкольного и младшего школьного возраста

*Шакирова Талия Ривовна*

### ЗНАКИ ДОРОЖНОГО ДВИЖЕНИЯ

Казань. Татарское книжное издательство. 2009

На татарском языке

Уку-уқыту басмасы

Мәктәпкәчә һәм кече яшьтәге мәктәп балалары өчен

*Шакирова Талия Риво кызы*

### ЮЛ ХӘРӘКӘТЕ БИЛГЕЛӘРЕ

Бизәләш мөхәррире *Р.Х.Хәсәнишин*

Техник мөхәррире һәм компьютерда биткә салучысы *А.С.Газизжанова*  
Корректоры *Р.Н.Шакирова*

Оригинал-макеттан басарга кул куелды 4.08.2009. Форматы 60×90<sup>1/8</sup>.  
Басма табагы 6,0. Тиражы 3000 д. Заказ В-500.

Татарстан китап нәшрияты ДУП. 420111. Казан, Бауман урамы, 19.  
<http://tatkniga.ru> E-mail: [tki@tatkniga.ru](mailto:tki@tatkniga.ru).

Оригинал-макет Jahat™ программалар пакеты ярдәмендә эзерләнде.

«Идел-Пресс» полиграфия-нәшрият комплексы ААҖ.  
420066. Казан, Декабристлар урамы, 2.